

FICHE TECHNIQUE

mise à jour juin 2024
(tam.fr)



Vous allez être accueilli dans un théâtre qui est un établissement recevant du public (E.R.P) de type L de 2ème catégorie soumis au « règlement de sécurité contre les risques d'incendie et de panique » du 25 juin 1980.

L'effectif maximum autorisé dans l'établissement est de 1177 personnes.

Accès technique: 69 bis avenue Paul Doumer 92500 Rueil Malmaison

Porte à doubles vantaux au lointain : 5 x 5 mètres.

Donnant sur une aire de déchargement fermée.

Quai de déchargement (hauteur 1 mètre) couvert situé à l'arrière du théâtre.

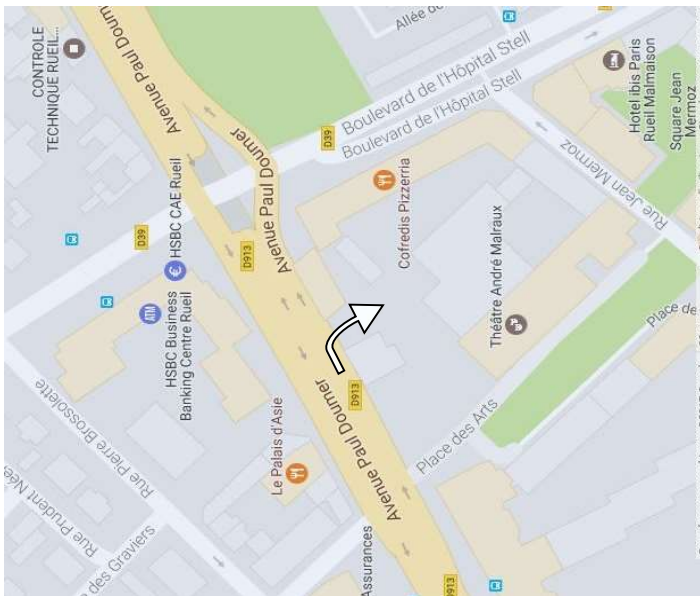
Accès réglementé nécessite un code d'ouverture du portail. (Nous contacter).

Téléphone quai de déchargement: 01 41 39 07 75

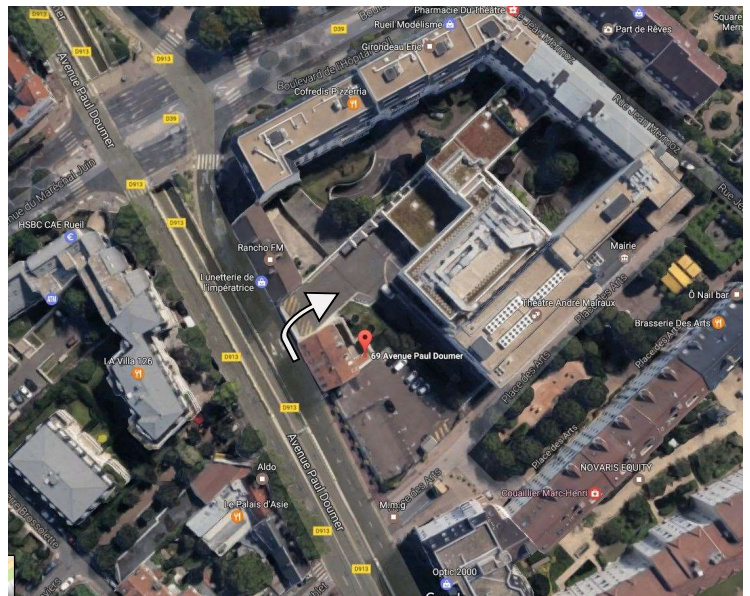
Par la route:

- via A 86 : sortie Côte de la Jonchère / D 173

- Depuis Paris Porte Maillot: Direction Rueil-Malmaison via la N 13, A 14 & D 913.




Plan partiel de Rueil-Malmaison



Accès technique du théâtre

En transports en commun:

Depuis Paris;

-  : Gare Rueil-Malmaison ou descendre à la Défense (plus rapide).

Depuis la gare RER de Rueil-malmaison;

- A pied, 20 minutes maximum.

- En Bus: **144** Arrêt "Rueil-ville".

Depuis la gare RER de la Défense;

- En Bus: **258** Arrêt "Rueil-ville".

La salle de spectacle:



Inauguré en 1973, le théâtre a bénéficié d'importants travaux de rénovation et de restructuration qui ont nécessité 18 mois de fermeture entre juin 2005 et novembre 2006.

La cage de scène a été totalement reconstruite et ré équipée, de nouvelles loges ont été créées, un accès décor plus accessible et fonctionnel. La salle ainsi que l'accueil et le bar foyer ont été totalement rénovés et réaménagés.

Type de salle : Frontale - scène salle intégrée avec balcon.

Jauges : 854 places (dont 6 strapontins) sans fosse orchestre dont 72 places au balcon.
751 places avec fosse orchestre.

Ces jauges peuvent légèrement varier en fonction des contraintes d'accueil de personnes à mobilité réduite ou d'aménagements techniques tel que par exemple la mise en place de poursuite(s) ou une régie en salle.

Accueil et placement du public dans la salle 30 minutes avant le lever de rideau.

Régie :

La régie **technique** est située sous le balcon de la salle, **une régie son en salle est possible si nécessaire**.

Elle est isolée du bloc salle avec une baie vitrée totalement ouvrante.

La distance entre la régie fermée et le nez de scène est de 17 mètres.

A noter :

Emplacement des poursuites au centre ou/et sur les côtés du balcon.

L'implantation habituelle de la boîte noire et la lumière : En 1 le rideau, en 2 est la frise du manteau, en 3 premier plan de pendrillon, en 4 première perche lumière. Compte tenu de la configuration de la salle et pour le confort du public, nous privilégions une grande ouverture du premier plan de pendrillon.

Accueil des artistes et des techniciens :

L'Equipe Technique :

Philippe BEUNARD	Directeur technique	06.84.67.72.35	dt@tam.fr
Melki KHERFI	Régisseur lumière		melki.lumiere@tam.fr
Mathieu VILLIEN	Régisseur lumière		mathieu.lumiere@tam.fr
Patrick ROBILLARD	Régisseur plateau		robby.plateau@tam.fr
Vladimir CRIZNIC	Régisseur plateau		vladimir.plateau@tam.fr
Hadrien POUILLOT	Régisseur son		son@tam.fr
Abdel NEGHIZ	Technicien de maintenance		maintenance@tam.fr

Horaires de travail :

Dans le cadre de la Convention Collective des entreprises Artistiques et Culturelles et selon l'accord d'entreprise, les horaires de travail de l'équipe technique sont étudiés entre la direction technique et les responsables des équipes artistiques accueillies.

Les plannings sont établis mensuellement et sont définitifs 3 semaines à l'avance.

Loges et communs :

2 loges individuelles avec douche et WC au rez-de-chaussée (niveau plateau) .

15 loges doubles équipées d'une douche et d'un lavabo (réparties sur 3 niveaux).

4 loges collectives (2 au niveau 1 et 2 au niveau 3).

1 foyer / bar des artistes (niveau 2).

1 buanderie comprenant : 2 machines à laver, 1 sèche linge, 1 table à repasser, 1 fer à repasser. 1 point d'eau chaude et froide. (Niveau 2).

1 loge habilleuse (Niveau 2).

TRÈS IMPORTANT

1. Conformément à la loi Evin il est **formellement interdit de fumer** dans un lieu accessible au public entièrement fermé et ouvert (articles L3511-7 et R3511-1) .
2. Tous les décors et tissus doivent être ignifugés pour un classement M0 ou M1.
Merci de nous communiquer les P.V. de classement au feu.
3. Excepté dans le cas où ils font partie intégrante du spectacle, les animaux ne sont pas admis dans le théâtre.

ARTIFICES

L'utilisation d'artifices quels qu'ils soient, feu, bougies, doivent faire l'objet d'une demande d'autorisation spécifique

Le Plateau - Machinerie:

Espace scénique : 473 m². Plancher en châtaignier couleur noire. Dégagement accès décor : 120 m²
Largeur du cadre : de 15 à 20 mètres. Hauteur du cadre : 6,90 mètres. Hauteur sous grill : 14 mètres
Profondeur du nez de scène au mur de lointain : 15,80 mètres.
Largeur du plateau de mur à mur : 28,80 mètres:
Profondeur du nez de scène à la passerelle du lointain : 14,58 mètres.

Porteuses en salle

2 équipes motorisées de 15 mètres, placées à l'aplomb du proscénium, CMU 300 kg. (Perches **M3 et M4** salle)

Draperie mobile manuelle

Les draperies sont installées de part et d'autre du cadre de scène et permettent d'en réduire la largeur de 20.00 m à 15.00 m. Chaque partie mesure 9.00 m de haut x 2.50 m de large.

Rideau d'avant scène

Fixé sur la **porteuse motorisée perche N°1**. Voir le **plan** en annexe. Ouverture électrique à la grecque, de couleur Rouge. Frise et pendrillons du cadre (lambrequin) en **P2 et P3**.

Rideau de fond de scène

Fixée sur la **porteuse N°38**, à 12.42m du bord de scène, une patience manuelle de 23 mètres pour le taps de fond en velours noir. Commande manuelle, ouverture centrale. Hauteur 10m.

40 équipes contrebalancées, longueur: 23 mètres, CMU 350 kg linéaire.

4 équipes motorisées à vitesse fixe longueur 23 mètres, CMU 500 kg: **P15, 16 ,17,et 18**

2 équipes motorisées latérales Jardin et Cour, longueur 13 mètres, CMU 350 Kg

Frises

5 frises de 25 m de long x 3,50 m de haut.

2 frises de 23 m de long X 3,50m de haut

1 frise de lambrequin de 22.50 m de long x 4 m de haut

Pendrillons

10 unités de 4 m de large x 8.00 m de haut chacune

10 unités de 4,40 m de large x 8.00 m de haut chacune

06 unités de 6 m de large x 8.00 m de haut chacune

02 Demi-fond de 7 m de large x 7 m de haut

Fond cyclo

blanc de 16.00 m x 7.00 m

Tapis de danse noir

8 lés de 2 m x 14.00 m (lés dans le sens face lointain)

Equipements concert

40 praticables de 2.00 m x 1.00 m. 60 pupitres, 59 chaises

DIMENSIONS PASSERELLES

Passerelles de salle

Passerelle à **1.51 m** du nez de scène : **hauteur lisse** 8.30 m

Passerelle à **6.24 m** du nez de scène : **hauteur lisses** 8.50 m / 9.00 m

Passerelles latérales cour et jardin **niveau 1** : hauteur lisse 5.50 m

Passerelles latérales cour et jardin **niveau 2** : hauteur lisse 8.00 m

Lisses en fond de salle

17.50 m du nez de scène : **hauteur 7m** /surcharge linéaire de ± 100 daN/ml

La Vidéo

Liaisons numériques entre régie, plateau et passerelles de salle par câbles Rj45 Cat 6 et convertisseurs Full Hd.
(Toute demande est à adresser à la direction technique)

Le SON

Systeme de Diffusion :

L-Acoustics composé de 8 KARA(i) et trois SB 18(i) par côté.
+ un point central avec trois Kiva(i).
7 LA4X Contrôleur amplifié avec PFC 4 x 1000 W/ 8 Ohms.
+ deux X 12 en OutFill
+ quatre X 8 en FrontFill
La facade peut être distribuée en Réseau Dante ou analogique

Consoles:

Yamaha CL3 avec bandeau de vumètres, lampes, alimentation extérieure pour redondance et flight-case.
Yamaha M7CL-48 avec bandeau de vumètres, lampes et carte Dante MY16-AUD

Systeme de Retours:

4 enceintes PS15 NEXO et 6 PS 15 R2
2 enceintes PS10 NEXO
4 enceintes PS8 NEXO
Amplifiés par deux NXamp 4x1000 W + cartes Dante NXDT104

Patches :

Un rack mobile équipé d'un RIO 32 entrées / 24 sorties
Un rack mobile équipé d'un RIO 16 entrées / 8 sorties
8 in jardin et 8 out cour analogiques en fosse d'orchestre

Sources :

1 lecteur/enregistreur de CD/USB/CF auto pause/auto cue Tascam SS-CDR200
1 lecteur/enregistreur de CD auto pause/auto cue Tascam SS-CDR 250 N
1 lecteur de CD Denon DV-C635
1 lecteur/enregistreur de MD auto pause Sony MDS-E55

Microphones Filaires :

4 KM 184 Neumann
4 AKG SE 300 B avec capsules :
4 CK91, 1 CK92 et 2 CK93
4 PZM Shure Beta 91
7 SHURE SM 58
7 SHURE SM 57
4 AKG C451
5 SENNHEISER MD 421
2 M88 TG BEYER DYNAMICS
1 AKG 535 EB
2 SHURE Beta 87A
1 SHURE Beta 58
1 AKG D112
1 col de cygne AUDIO TECHNICA AT808G

Intercommunication :

Station HF Altair WBS 202 8 canaux
6 postes HF Altair wbp-210
6 postes filaires Clearcom

Microphones HF :

2 récepteurs UR4D + 4 émetteurs « main »
UR2 capsule SM58
1 récepteur UR4D + 2 émetteurs « pocket » UR1
1 micro casque DPA 4088 avec adaptateur
1 micro casque DPA D-fine cardio avec adaptateur
2 capsules « cravate » Shure cardio

Boîtes de Direct: 6 BSS AR-133 active

Pieds de Micros :

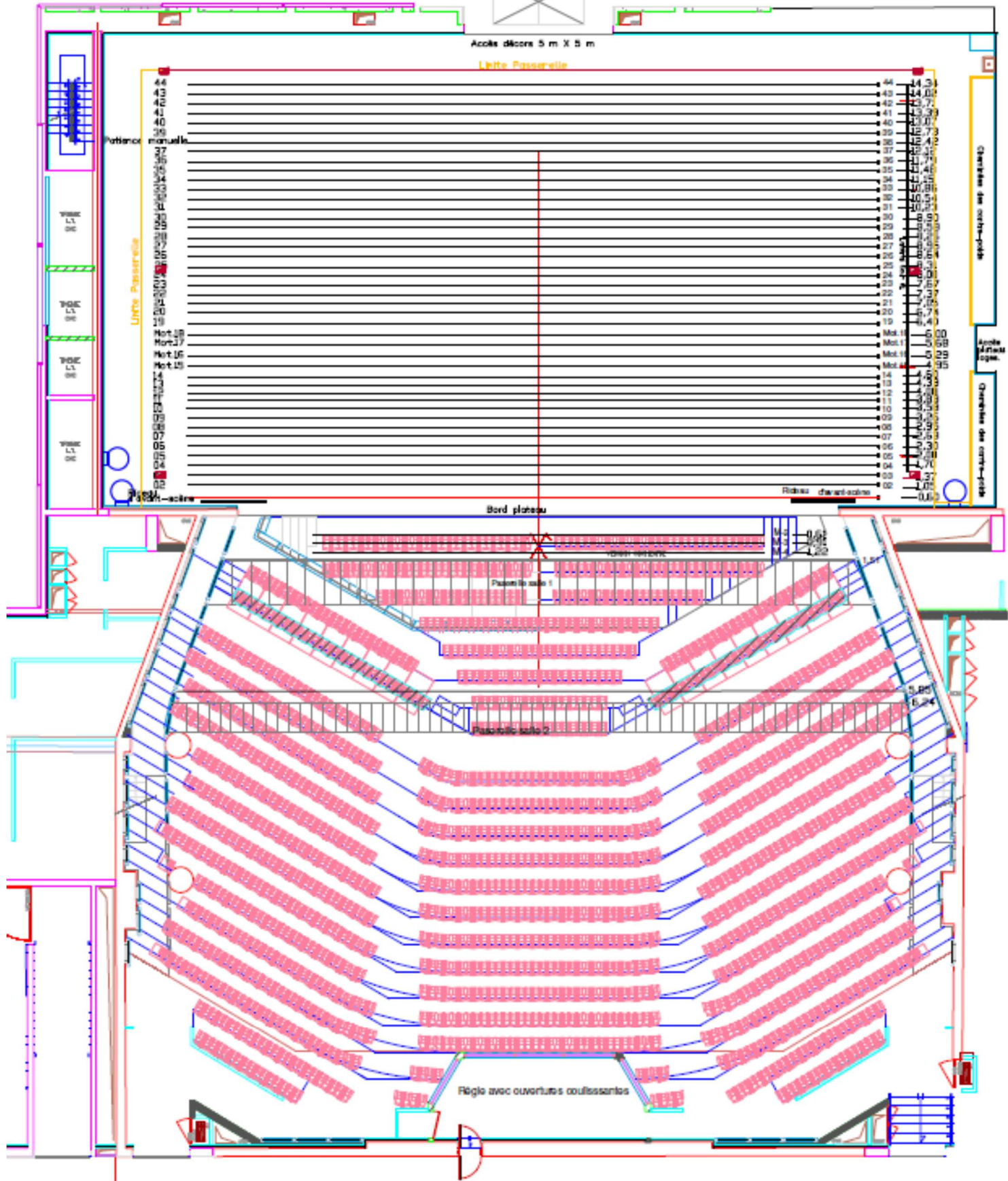
1 grand pied perche à embase ronde
20 grands pieds perche
10 petits pieds perche

Matériel réseau d'ordres et écoute de scène :

Retours loges, reprise plateau par 2 AKG C451E
Platine avec micro d'ordre (régie plateau)

LUMIERES

Quantité	Marque	Référence	Type	Puissance	DOC
PC - FRESNELS					
60	ROBERT JULIAT	310 HPC	Plan Convexe 8-63°	1000W	310HPC
10	ROBERT JULIAT	329 HPC	Plan Convexe 16-72°	2000W	329HPC
30	RVE	SERENITY PC20	Plan Convexe 12-70°	2000W	
3	STRAND LIGHTING	POLLUX	Fresnel 12-56°	5000W	POLLUX
3	STRAND LIGHTING	STUDIO 5K	Fresnel 12-65°	5000W	
DECOUPE					
14	ROBE	T11 PROFILE	Découpe Led 5-50°	420W	T11
30	ROBERT JULIAT	614SX	Découpe 16-35°	1000W	614SX
8	ROBERT JULIAT	613SX	Découpe 28-54°	1000W	613SX
10	ROBERT JULIAT	714SX	Découpe 15-40°	2000W	714SX2
8	ROBERT JULIAT	713SX	Découpe 29-50°	2000W	713SX2
PARS					
28	MARTIN	RUSH 2 RGBW	PAR led 10-60°	150W	RUSH PAR 2
50	DTS	PAR 64	GE SUPERPAR CP60-61-62-95	1000W	
10	DTS	BARRES 6xPAR64	GE SUPERPAR CP60-61-62-95	6X1000W	
6	DTS		ACL	4X250W	
CYCLIODES					
12	ROBERT JULIAT	DALIS 860	Cycliode LED	300W	DALIS 860
45	ADB	ACP 1001	Cycliode	1000W	
OPEN FACE					
6	OXO	FUNSTRIP	Rampe dichro	10x50W	FUNSTRIP
4	GENERIQUE	T8	Rampe dichro	8X85W	
10	SCENILUX	BT	Projecteur basse tension	250W	
4	SCENILUX	BT	Projecteur basse tension	500W	
4	GENERIQUE	BLONDE	25-75°	2000W	
EFFET					
1	MARTIN	ATOMIC 3000	Stroboscope	3000W	ATOMIC
1	STARWAY	SUPERFLASH 1500	Stroboscope	1500W	
2	SHOWTEC	BLACKLIGHT SPOT	Lumière UV	400W	
2	SHOWTEC	MINIBRUTS	Blinder 8 lampes	8x650W	
1	MDG	ATME	Machine à brouillard	715W	ATME
1	SMOKE FACTORY	CAPTAIN D	Machine à fumée	1300W	CAPTAIN D
ACCROCHES MOBILES					
4	GENERIQUE	Pied projecteur	ht max 300cm (CMU 20kgs)		
8	MANFROTTO	Wind up 087NWB	ht max 370cm (CMU 30kgs)		087NWB
10	GENERIQUE	Echelles lumière	ht 70-140-205-255cm		
POURSUITE					
2	ROBERT JULIAT	KORRIGAN	Poursuite HMI	1200W	KORRIGAN
CONTRÔLE					
1	ETC	EOS ION XE20	Pupitre serveur		ION XE20
1	ETC	ETCNOMAD	Backup pupitre ION XE20		
1	AVAB	AVAB CONGO KID	Pupitre serveur		
1	AVAB	AVAB CONGO JR	Backup pupitre Congo kid		
1	ELC	DMXLAN GBX8	Node Artnet->DMX		DMXLANGBX8
3	DIVERS		Splitter DMX		
ELECTRIQUE					
294	ADB		Cellule gradateur 3kw		
18	ADB		Cellule gradateur 5kw		
1	Armoire 250Amp Tétrapolaire (raccordement sur bornier Powerlock ou épanoui) lointain jardin				



- 30 équipes manuelles : CMU 350 Da1 Largeur plateau de mur à mur : 29 mètres.
- 4 équipes motorisées : CMU 500 Da1 Profondeur : 16 mètres.
- 1 équipe motorisée l'Heau Ouverture maximum: 20 mètres
- 3 équipes motorisées sille: 300 Da1 Hauteur du cadre : 6,80 mètres
- Hauteur Sous GI : 14 mètres.

